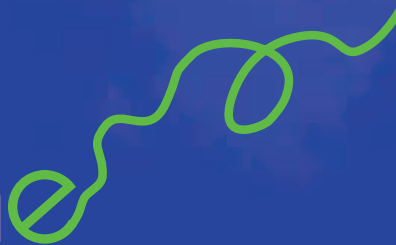


PROGRAMMATION JEUNE PUBLIC / SAISON 2026/2027

Rêv'enScène



sommaire

L'histoire est bien le sens de ce que nous sommes

Marc Bloch

INFORMATIONS PRATIQUES

Inscriptions / Transport / Règlement 2

SPECTACLES

Les Séparables / *Théâtre* 4

La pie qui dit / *Conte musical et théâtre d'objet* 6

Je suis ma maison / *Théâtre de matières et formes animées* 8

La nuit d'Elif / *Musique* 10

Peau d'homme / *Théâtre de canevas* 12

PP Project / *Marionnettes et musique live* 14

Bloomer / *Théâtre* 15

Radio Pirate / *Théâtre* 16

Ahimsa / *Création pluridisciplinaire* 18

Autres spectacles pour les grands collégiens et lycéens 20

ÉDUCATION ARTISTIQUE ET CULTURELLE

Formations 21

Autour des spectacles - projets de classes à PAC 21

Escales en scène 24

Remerciements

© Ligue de l'enseignement des Landes

Licence entrepreneur des spectacles : 3-004109 au nom de Madame Pineau Céline

Quelle H(h)istoire voulons-nous vous raconter? L'histoire de la Ligue de l'enseignement et son engagement depuis toujours pour l'émancipation du citoyen par la culture? L'engagement renouvelé de la Ligue de l'enseignement des Landes pour le spectacle vivant à l'adresse de l'enfance et de la jeunesse malgré un contexte de plus en plus complexe?

L'Histoire, les histoires des personnages que vous allez découvrir, l'histoire de l'humanité aussi vaste qu'un ciel étoilé, celles des contes traversant les continents et le temps, se mélangeant et se réinventant, l'histoire des relations hommes/femmes, de la lente conquête des droits des femmes, de la résilience, l'histoire des résistances, de la bienveillance, du vivre ensemble?

Ces histoires partagées, politiques dans le sens étymologique du terme, ces histoires que l'on se raconte, les histoires que l'on crée ensemble quand le regard des spectateurs fusionne avec celui des artistes, vont, j'espère, nourrir vos imaginaires et ceux des élèves et enfants qui viendront découvrir cette nouvelle programmation.

Comme à notre habitude, chaque représentation sera suivie d'un bord de scène avec les équipes artistiques accueillies et nous vous proposons, bien évidemment, des dispositifs d'éducation artistique et culturelle (EAC) et des formations pour les enseignants et autres publics. Les projets d'EAC explorent de nombreuses disciplines autour de thématiques variées.

Cette saison, nous écrivons aussi une nouvelle page de l'histoire d'AJC avec une plateforme pour la gestion des inscriptions et des transports qui sera opérationnelle à partir de septembre 2026. Nous reviendrons vers vous à ce sujet quand tout sera finalisé.

Bon spectacle à tous et au plaisir de vous accueillir et vous rencontrer,

Céline PINEAU, directrice du service culturel

SPECTACLES EN RECOMMANDÉ

La culture est inscrite dans l'ADN de la Ligue depuis les origines. Créée en 1866 par Jean Macé, la Ligue de l'enseignement, en plus de son niveau Confédéral, est implantée dans tous les départements français, chacun ayant développé des actions culturelles (spectacle vivant, cinéma, littérature, etc.) en fonction de son histoire et de son territoire. Créé en 1984, *Spectacles en recommandé*, SER, est une manifestation itinérante depuis 1997. SER, via le Groupe National Spectacle Vivant, dans sa dimension nationale comme dans son fonctionnement décentralisé, effectue un travail de repérage au niveau de la création contemporaine. Chaque année, une vingtaine de spectacles est programmée, essentiellement en direction du jeune public. Les choix artistiques de *Spectacles en recommandé* sont effectués de façon collégiale par les responsables des réseaux de diffusion de la Ligue de l'enseignement, sur proposition de 3 représentants au moins, sur des critères à la fois esthétiques et éducatifs, dont la Ligue de l'enseignement des Landes est l'un des membres actifs.



INSCRIPTION

Vous trouverez ci-joint le bulletin d'inscription à *Rêv'enScène*. Le nombre de places et de représentations est limité pour des raisons budgétaires et logistiques. Les inscriptions sont prises en compte par ordre d'arrivée, dans la limite des places proposées et en fonction de l'organisation des tournées. La date limite de réception des fiches d'inscription est fixée au **11 septembre 2026**. Certains rééquilibrages du nombre de séances annoncées pourront être effectués en fonction des inscriptions sur l'ensemble des spectacles.

Le succès de *Rêv'enScène*, grâce à la qualité des spectacles proposés, nous conduit à refuser l'inscription d'élèves : plus de 15000 inscrits pour plus de 8000 places élèves en 2025/2026. C'est pour cela qu'une fois le lieu, la date et l'heure confirmés et l'effectif validé par vos soins, votre engagement est ferme et définitif et toute place est due. Nous vous remercions pour votre compréhension et votre fidélité réitérée.

Pour la saison 2026/2027, une plateforme de réservation va être mise en place. On demandera donc aux écoles, pressenties pour venir, de ressaisir en septembre leur inscription pour le suivi administratif et logistique.

ATTENTION À NOTER!

Les établissements scolaires aux horaires variés et autres contraintes tel que la cantine, compliquent l'organisation du transport des élèves. Nous adaptons nos horaires au mieux pour faciliter votre venue. Il faut toutefois savoir qu'en fonction de la durée du spectacle et de l'éloignement de la salle de spectacle, il peut arriver que le temps du spectacle chevauche le temps scolaire et le temps périscolaire. C'est une contrainte qu'il faut accepter tout en sachant que les sorties culturelles peuvent faire partie des sorties exceptionnelles au même titre que les voyages scolaires autorisant des souplesses dans les horaires de classe et du temps périscolaire.

TRANSPORT

Les frais de transport sont pris en charge en partie par la Ligue de l'enseignement des Landes et cela via le **Collectif AJC**, collectif pour l'Accès des Jeunes à la Culture. Cette association prend en charge le transport des jeunes qui vont assister à un spectacle des *Jeunesses Musicales de France*, *Du Cinéma Plein Mon Cartable* et de *Rêv'enScène* et cela grâce au financement majoritaire du Conseil départemental des Landes et celui des Communautés de communes qui y contribuent. **Quand ce n'est pas le cas**, dans un souci de solidarité et d'équité, une demande de participation vous est faite de **2 € par enfant**.

Nous nous chargeons de commander le bus qui conduira les enfants de l'école à la salle de spectacle. Environ 15 jours avant le spectacle, vous recevrez un mail indiquant le nom du transporteur, ses coordonnées ainsi que les horaires de départ et de retour à l'établissement scolaire. Nous vous demandons de vous assurer auprès du transporteur qu'il a bien pris en compte le déplacement et de vérifier ensemble les détails pratiques (horaires, lieu du spectacle, nombre de bus). Nous le faisons, mais deux vérifications valent mieux qu'une.

Nous vous rappelons que l'heure d'arrivée demandée, 15 min avant le début du spectacle, est à respecter pour que nous puissions vous placer pendant ce temps afin que le spectacle commence à l'heure. En général, à la demande des compagnies, nous ne pouvons commencer à faire entrer les spectateurs qu'une fois la présence avérée de tous les spectateurs. Nous sommes tous responsables du respect des horaires, merci, avec nous, de vous y employer au mieux.

ADAGE

Une fois que votre inscription est validée par nos soins, merci d'indiquer votre venue sur *Rêv'enScène* sur ADAGE. Nous vous demandons la même chose pour les classes à PAC.

RÈGLEMENT

Voici les tarifs de l'année scolaire 2026/2027 :

- 7 € / enfant pour les primaires (maternelles et élémentaires)
- 8 € / enfant pour les collèges
- 9 € / enfant pour les lycées
- + **2 € / enfant** pour le transport des élèves concernés

Si vous vous inscrivez en juin, nous vous recontacterons à la rentrée pour connaître l'effectif définitif de vos classes. Après sélection des établissements retenus, nous vous communiquerons la date, l'heure et le lieu de la représentation pour validation. Une fois cette validation effectuée, nous vous enverrons un courrier officiel de confirmation. La facturation sera établie sur la base de ce courrier.

L'économie du spectacle vivant est différente de celle du cinéma : tous nos frais sont fixes, quel que soit le nombre d'élèves dans la salle : cachets, droits d'auteur, transport des artistes, du décor, hébergement et repas, etc.

Nous vous rappelons que les places des adultes accompagnateurs sont gratuites dans le cadre du taux d'encadrement légal : 1 encadrant pour 8 élèves pour les maternelles, 1 encadrant pour 12 élèves pour les élémentaires.

Les séparables

Du 23 au 27 novembre 2026

Deux lieux déterminés au plus près
des bassins géographiques d'inscriptions
avec comme lieux pressentis
l'Alambic des Arts à Villeneuve-de-Marsan,
la salle Henri Emmanuelli de Mugron
et la salle du Ph'Art de Capbreton

4 représentations / 800 places
Durée: 1 h + bord de scène



Compagnie
du Réfectoire
Bordeaux (33)
ciedurefectoire.fr

Texte: Fabrice Melquiot
© L'Arche, 2017

Mise en scène:
Adeline Dété

Scénographie:
Christine Solai

Création musicale:
Marc Closier

Création vidéo:
Romain Claris

Création Visuel:
Coline Ellouz

Chargée de production:
Isabelle Vialard

Administrateur
de production:
Josselin Tessier

Interprétation: Margaux
Genaix et Félix Lefebvre

Création lumière et régie
technique: Tâm Peel

En coréalisation avec



Ils ont neuf ans. Ils s'aiment. Fort.

Elle c'est Sabah. Dans sa famille, il y a du monde. On mange des makrouts et on parle beaucoup. Plus tard, elle sera sioux des Dakotas et elle chassera le Grand Bison Blanc.

Lui, c'est Romain. Il est souvent seul. Ses parents s'aiment. Peut-être un peu trop.

Et quand Sabah débarque dans sa vie c'est une tornade fantasque de couleurs et de possibles.

Mais il y a les parents... les adultes... la peur de l'autre, le différent, le « pas comme nous ». Et alors l'amour devient interdit.

Un Roméo et Juliette contemporain à l'écriture inventive et sensible. Porté par deux jeunes comédiens au plateau, dans une scénographie dépouillée qui laisse libre court à l'onirisme, le spectacle est mis en scène à la manière d'une fantasmagorie urbaine où musiques originales, vidéos picturales et corps en mouvement forment avec les mots une unité dansante et inspirante.



© Romain Claris

La pie qui dit

Du 7 au 11 décembre 2026

Deux lieux déterminés au plus près
des bassins géographiques d'inscriptions
avec comme lieux pressentis

Les Théâtres de Gascogne - le Pégé à Mont-de-Marsan
et Pôle Sud à Saint-Vincent-de-Tyrosse

10 représentations / 800 places
Durée: 30 min + bord de scène



Compagnie
Les Arts dits
Aubusson (23)
lesartsdits.fr/la-compagnie-new

Texte original et avec:
Lucie Catsu

Régie en alternance:
Gabriel Drouet /
Théo Nicoulaud

Regards extérieurs:
Estelle Coquin
et Stella Cohen Hadria

Création sonore:
Estelle Coquin

Scénographie:
Jean Métégnier,
Nico Gotro
et Morgane Defaix

Création lumière:
Emma Atkinson

En coréalisation avec



En Slovaquie, on raconte que celui qui attrape une pie, rembobine le fil de sa vie... Aujourd'hui, c'est décidé, Anouchka veut traverser la Très Grande Forêt!

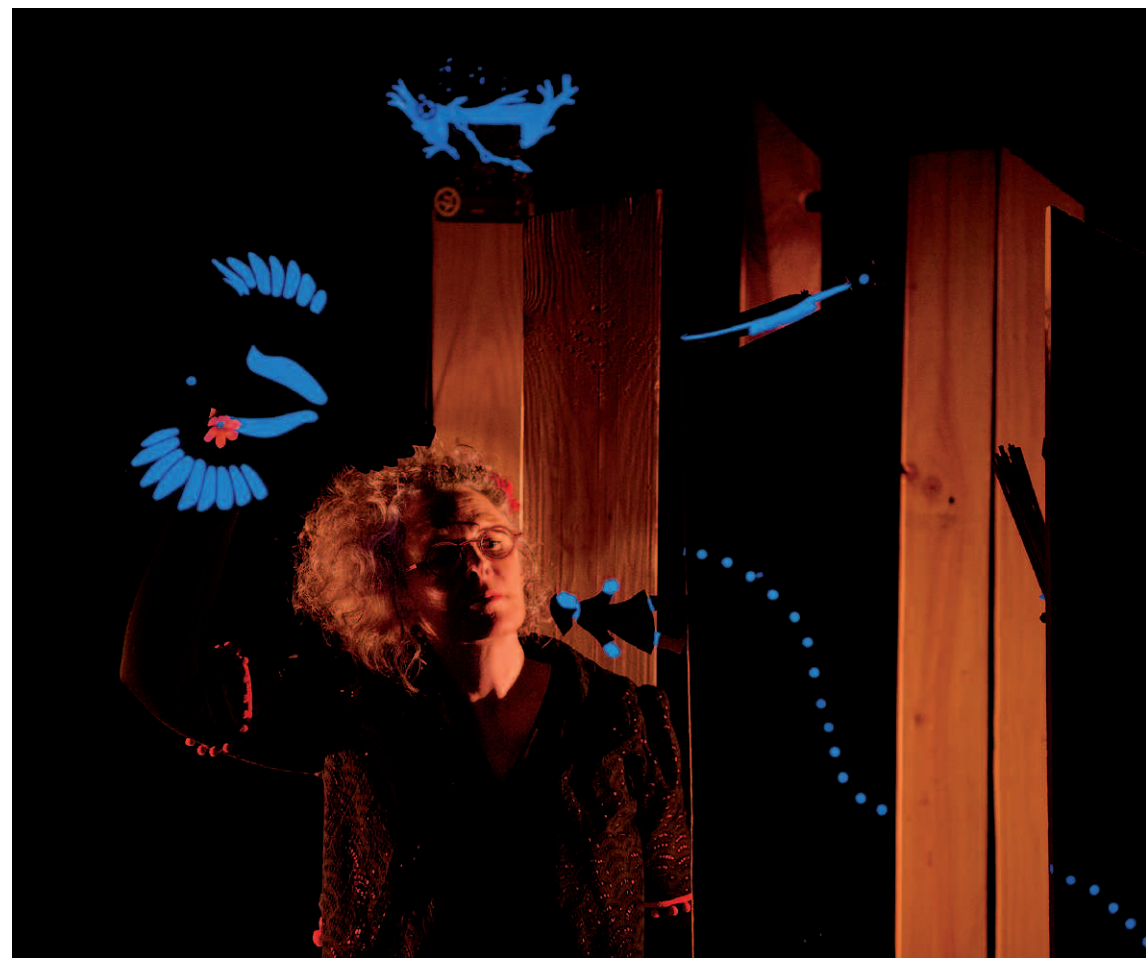
Ses parents lui disent que c'est impossible, une vie entière ne suffirait pas pour y arriver... Mais Anouchka est bien décidée! Juste avant qu'elle ne parte, sa grand-mère lui apprend une drôle de chanson :

“Une plume par-là, une tête par-ci. Le temps s'envole, attrape la Pie...”

Anouchka marche sans s'arrêter dans la Très Grande Forêt. Elle ne voit pas qu'une pie la suit, une plume par-là, une tête par-ci... Elle marche tellement longtemps que sans s'en apercevoir elle traverse les trois âges de la vie.

Quand elle s'arrête, elle se rend compte qu'elle est devenue une vieille femme, sans avoir réussi à traverser la forêt! Elle se souvient alors de la chanson de sa grand-mère...

Une plume par-là, une tête par-ci... Aujourd'hui, c'est décidé Anouchka va attraper une pie!



© Ernesto Timor

Je suis ma maison

Le 26 janvier 2027

Les Théâtres de Gascogne - le Pégly à Mont-de-Marsan

Les 28 et 29 janvier 2027

La salle Roger Hanin à Soustons

6 représentations / 840 places

Durée: 45 min + 15 min de bord plateau



Compagnie Créature

Blagnac (31)
ciecreature.fr

Conception,
mise en scène:
Lou Broquin

Texte:
Sonia Belskaya

Jeu, manipulation:
Manon Crivellari
et Jeanne Godard

Assistanat mise en scène:
Ysé Broquin

Musique originale:
Christophe Ruetsch

Lumière, régie générale:
Guillaume Herrmann

Scénographie:
Lou Broquin
et Fabrice Croux



Au plateau, une forêt, une montagne, un village et une rivière dialoguent. Ici, tout semble paisible. Enfants-en-construction et adultes-maisons, au cœur de l'été, vaquent à leurs occupations. Mais si l'on regarde bien, entre les arbres et sous le ciel étrangement bleu, les maisons respirent et chuchotent.

Peu à peu, l'univers familier se transforme en un espace intérieur. Corps-maison, corps-paysage, corps-territoire: habitant le décor, les deux interprètes font vivre à la fois le monde du dehors et celui du dedans. Les murs ont une bouche et la peau compte ses portes.

Un secret devient murmure, le murmure devient rumeur... La rumeur devient parole libérée. Ou comment dire l'identité, l'intime et les limites de façon sensible et métaphorique.



© Camille Gaspar

La nuit d'Élif

Du 8 au 12 février 2027

Deux lieux déterminés au plus près
des bassins géographiques d'inscriptions
avec comme lieux pressentis
Pôle Sud à Saint-Vincent-de-Tyrosse

10 représentations / 700 places
Durée: 30 min + bord de scène



Compagnie A NOISE

Gerde (65)
www.facebook.com/
annoie.roy
www.instagram.com/
annoieanneroy/

Conception, composition
musicale et interprétation:
Annoïe - Anne Roy

Illustrations:
Céline Guiné

Régie technique:
Alexis Toussaint
ou Thierry Moinet

Écriture:
Annoïe - Anne Roy
et Cannelle Perré

Scénographie:
Cannelle Perré

Costume:
Caroline Laroche

Animation vidéo:
Thierry Moinet

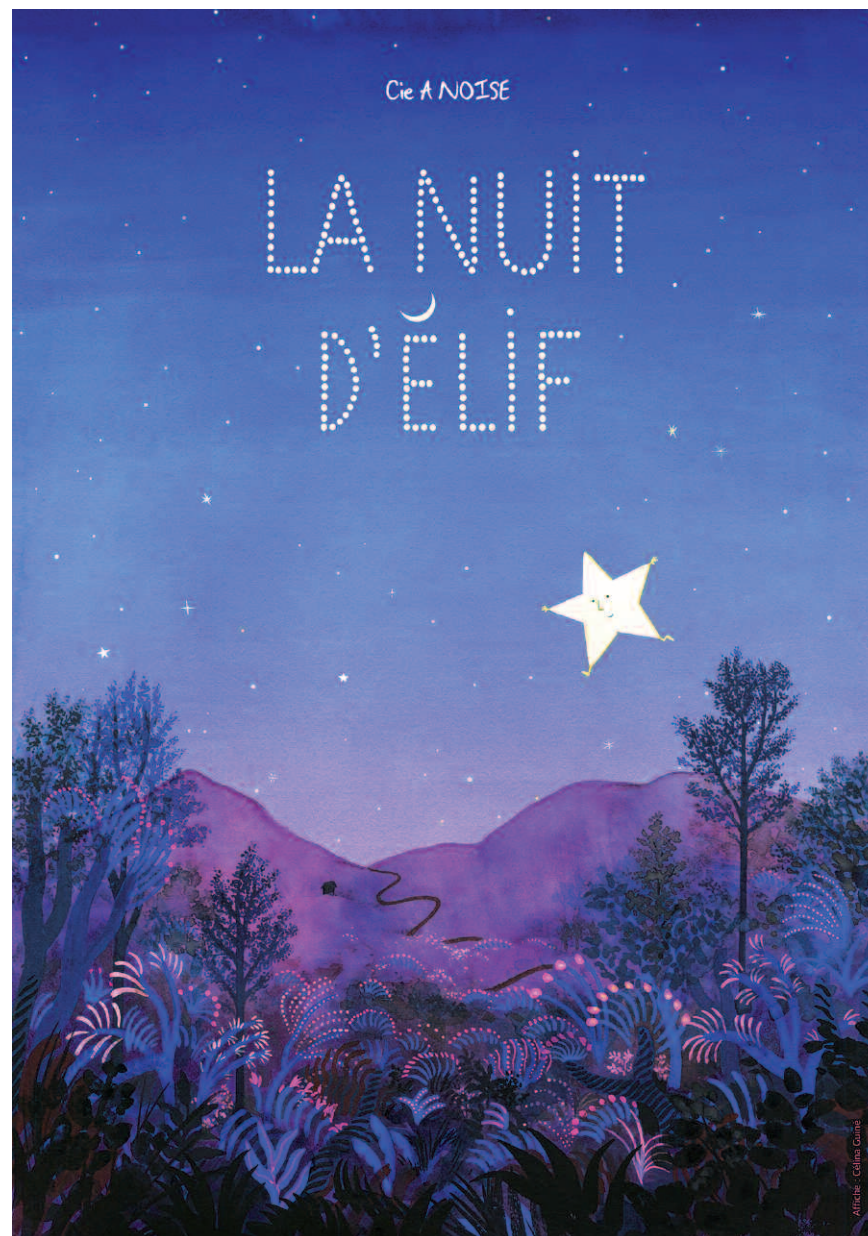
Tout au fond de la galaxie, une petite étoile nommée Élif n'arrive pas à s'endormir. Trop de questions se bousculent dans sa tête! Quelles sont ces lueurs qui tracent des chemins? Quelle est cette lumière bleue au loin?

Quand elle demande, on lui répond: "tu comprendras quand tu seras plus grande".

Elle décide de suivre les étoiles filantes pour trouver les réponses aux questions qui l'animent. Elle découvre alors la beauté de la nuit terrestre, survole des forêts mystérieuses, surmonte les vagues des océans et traverse des aurores boréales éblouissantes.

Inspirée par la beauté et les mystères de la nuit, cette création invite les enfants à suivre l'odyssée d'une petite étoile en quête de réponses et d'aventures. Du crépuscule au lever du jour, ce spectacle propose un instant suspendu, une exploration sonore et visuelle, onirique et joueuse.

Interprétée en direct par la chanteuse Annoïe - Anne Roy, la musique narre et accompagne ce périple au gré de chansons originales, bruitisme et improvisations libres et chants du monde.



© Céline Guiné

Illustration: Céline Guiné

Peau d'homme

Du 1^{er} au 5 mars 2027

Deux lieux déterminés au plus près
des bassins géographiques d'inscriptions
avec comme lieux pressentis

Les Théâtres de Gascogne - le Pégly à Mont-de-Marsan,
le Théâtre du Rex à Rion-des-Landes

7 représentations / 805 places
Durée: 50 min + bord de scène



Compagnie
La Salamandre
La Chapelle-sur-Erdre (44)
cie-lasalamandre.com

Conception, interpréta-
tion: Samuel Lepetit
et Christophe Martin

Mise en scène:
Denis Athimon

Création sonore:
François Athimon

Construction décor
et création lumière:
Vincent Bourcier

Couture décors:
Clémentine Monsaingeon

Librement inspiré du
roman graphique *Peau
d'homme* - Hubert et
Zanzim (recommandé à
partir de 15 ans)

Bianca, jeune fille issue d'une famille aisée, est en âge de se marier. Ses parents lui ont choisi un époux: Giovanni, un jeune homme séduisant que tout le monde imagine parfait. Mais Bianca, elle, ne le connaît pas et redoute ce mariage arrangé. Un jour, elle découvre un objet extraordinaire: une peau d'homme magique.

Sans parole, porté par un univers de canevas, de fils et de matières brodées qui s'animent sous les yeux du public, le spectacle tisse un conte à la fois poétique et malicieux. Derrière son décor Renaissance, *Peau d'homme* devient un miroir de notre époque, questionnant avec délicatesse l'amour, la liberté, les injonctions sociales et le respect des différences.

Pour retranscrire la sensibilité, la fragilité, l'atmosphère du récit et pour garder l'état d'esprit du dessin épuré, faussement naïf et sensible de Zanzim, les artistes utilisent comme médium les objets liés à l'univers du canevas. L'utilisation du fil, de la toile à broder, associés aux accessoires de tissage donneront naissance aux personnages et décors. Dans ce dispositif, la part belle sera donnée à la manipulation à vue, pour se jouer des apparences et des transformations.



© Davidlippe



PP Project

Du 8 au 12 mars 2027

Deux lieux déterminés au plus près
des bassins géographiques d'inscriptions
avec comme lieux pressentis
la salle du Maroc à Morcenx et l'Atrium à Dax

6 représentations / 1080 places
Durée: 63 min + bord de scène

Trois artistes nous racontent l'histoire de Peter et de Piou, en trois dimensions : le décor, l'envers du décor et... nos imaginaires ! La compagnie vous invite à plonger dans son atelier de fabrication pour découvrir avec poésie et humour l'histoire d'un homme avec un oisillon dans les pattes. Elle y parle lecture, imaginaire, attachement, accompagnement, agacement...

Un spectacle plein d'humour, de tendresse et d'onirisme avec de la marionnette sur table, de la musique live, et des effets plus que spéciaux !



© Christian Chicappa

Compagnie Les Involtes
Chirac-Bellevue (19)
lesinvoltes.fr/

Écriture collective,
scénographie
et réalisation du décor:
Les Involtes

Co-mise en scène
et regards extérieurs:
Les Involtes avec Aurore
Cailleret, Frédéric Vern,
Fabrice Richert,
Emmanuel Hermant

Distribution:
Matthieu Bassahon,
Mathilde Defromont,
Gabriel Papp

Création marionnettes:
Matthieu Bassahon,
épaulé de
Mathilde Defromont

Costumes:
Mathilde Defromont

Création musique:
Gabriel Papp

Régie:
Matthieu Bassahon

En coréalisation avec

OFFICE
ARTISTIQUE
RÉGION
NOUVELLE-
AQUITAINE

REPÉRÉ À
S.E.R.
Spectacles en recommandé

Bloomer les roses des vents

Du 5 au 9 avril 2027
ou autre date en fonction des salles

Deux lieux déterminés au plus près
des bassins géographiques d'inscriptions

8 représentations / 920 places
Durée: création + bord de scène

Pour échapper à une tempête, deux jeunes femmes, Gaby et Violette, se réfugient dans l'atelier de leur tante archéologue, disparue après avoir laissé une quête inachevée.

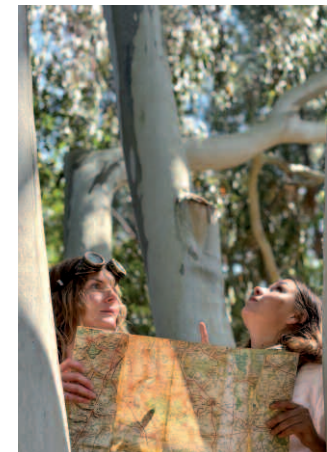
Quand la porte se referme derrière elles, l'atelier se transforme en jeu d'aventure grandeur nature.

À chaque mission, elles croisent une femme pionnière (Nelly Bly, Jeanne Barret, Annie Cohen-Kopchovsky, Amelia Earhart, Bessie Coleman, Maryse Bastié) qui incarne une manière de passer un obstacle: voir ce que les autres ne voient pas, se déguiser pour franchir un interdit, tenir malgré l'épuisement et les nuits blanches, choisir une route imprévue, oser prendre de la hauteur quand tout semble fermé. Le jeu ne se contente pas de les rendre actrices du voyage, il les transforme.

Pour sortir de l'atelier, Gaby et Violette devront terminer la quête que leur tante n'a pas pu finir et accepter de devenir, à leur tour, des aventurières.

Bloomer est une aventure théâtrale pop et poétique, entre *Stranger Things* et *Jumanji*, dans laquelle l'amitié devient une force de survie, et les pionnières, des guides pour apprendre à ouvrir la voie.

Création novembre 2026



Compagnie
L'été des sauvages
Seignosse (40)
cie-etedessauvages.com

Écriture et mise en scène:
Stéphane Piquemal

Jeu, écriture
et mise en scène:
Laëtitia Triou-Delalande

Jeu, écriture
et mise en scène:
Sandra Giguot

Radio Pirate, la naissance des oiseaux brouilleurs

Le 27 avril 2027

L'Alambic des Arts à Villeneuve-de-Marsan

Les 29 et 30 avril 2027

La salle Roger Hanin à Soustons

5 représentations / 1020 places

Durée: 1 h + bord de scène



Compagnie Furiosa

Limoges (87)

furiosart.com

Autrice-interprète:

Fabienne Muet

Compositeur-interprète:

Christophe Seval

Interprète:

Muriel Lefebvre

Illustrateur:

Aurélien Morinière

Vidéo:

Philippe Demoulin

Lumière:

Jean-Christophe Goguet

Masques:

Béatrice Courette

Costumes:

Isabelle Decoux

En coréalisation avec



2044. La radio diffuse les informations. Dans un communiqué précis et sans emphase, le gouvernement joue sa dernière carte: amnistie pour les « oiseaux brouilleurs ». En effet depuis 20 ans sévit sur les ondes une bande d'anonymes qui détournent les émissions, s'emparent des grilles de programmation et sèment la pagaille au cœur des radios publiques.

2024. La nuit, Nina se faufile dans les couloirs d'une grande radio pendant que sa mère, femme de ménage, y travaille. Ici, elle s'imprègne des récits, des voix, des informations. Des questions naissent dans son esprit affûté: pourquoi les personnes comme elle, comme sa mère, ne sont-elles jamais invitées à s'exprimer?

Peu à peu, sur un plateau transformé en studio radio, où les fenêtres donnent sur un décor dessiné par le bédéiste Aurélien Morinière, deux adolescents jubilent à proposer des émissions pirates nocturnes pleines d'humour et de rage, et se délectent des conséquences de leurs audaces, devenant peu à peu les porte-paroles des invisibles. Les spectateurs sont accompagnés dans cette histoire par une mystérieuse femme à tête d'oiseau...

À travers Radio Pirate, la Compagnie Furiosa poursuit son art aiguisé de la critique « arTiviste » et souhaite forger un récit émancipateur qui puisse porter les adolescents vers une vision enthousiasmante et désirable de l'avenir, où les inégalités seraient passionnément combattues. Un récit pour aborder la naissance de la conscience citoyenne.



© Thierry Laporte

Ahimsa | les voyageurs

Du 10 au 14 mai 2027



Compagnie
Écrire un mouvement
Pau (64)
ecrireunmouvement.site

Chorégraphie
et mise en scène :
Thierry Escarmant

Comédienne et danseuse :
Fanny Avram

Danseur :
Nathan Nouqueret

Assistant danse :
Victor Virnot

Musicien et compositeur :
Stéphane Garin

Design sonore :
Benoît Courribet

Scénographe
et plasticienne :
Philomena Oomens

Création Lumière :
Frédérique Barrère

Régisseur son :
Jérémy Pompey

En coréalisation avec



Deux lieux déterminés au plus près
des bassins géographiques d'inscriptions
avec comme lieux pressentis
Biscarrosse ou Soustons
Villeneuve-de-Marsan ou Mugron

5 représentations / 1200 places
Durée: 40 min + bord de scène

Une traversée poétique autour du lien et de l'écoute...

Cette pièce réunit une danseuse-comédienne et un danseur pour une traversée poétique autour de l'empathie, mêlée aux réflexions de trois penseurs contemporains: Roman Krznaric, Marshall Rosenberg et Serge Tisseron.

L'empathie est au coeur de ce spectacle avec le proverbe amérindien qui dit « Avant de juger quelqu'un marche un mile dans ses chaussures... » Première intuition : la présence d'une grande quantité de paires de chaussures au plateau, comme autant de personnes et d'expériences qu'elles permettraient de convoquer. Ici aussi, un état de corps apparaît. Enfiler les chaussures de quelqu'un d'autre, c'est à nouveau une question d'équilibre à trouver ou retrouver. Les appuis s'adaptent, induisent une façon de se déplacer et de marcher, une sorte de jeu qui consiste à comprendre, dans le sens de prendre avec soi, l'autre et d'accueillir cet autre pour mieux le rejoindre...

Le fil, les chaussures, l'équilibre, le déplacement, la relation, le jeu sont là dessinés sur le plateau.

Il y a derrière ce projet, l'espoir qu'il se dégage de cette pièce une poésie du lien et de la relation qui puisse donner l'élan de l'éprouver ; déposer au plateau les saveurs de la bienveillance, de l'écoute et de l'attention et qu'on ait envie d'y goûter aussi!

Création novembre 2026



© Manon Avram

Autres spectacles pour les grands collégiens et lycéens



Cette année, nous avons décidé de vous proposer des représentations en lien avec notre programmation Tout Public *Rencontres en Grande Lande*. Ces propositions sont en cours de finalisation.

Vous êtes curieux, intrigués, n'hésitez pas à nous contacter et on vous donnera plus d'informations sur ces spectacles et les propositions d'ateliers qui en découlent.

L'abolition des privilèges - Compagnie Le Royal Velours
Mardi 2 février 2027 - 20h30 : Pays Tarusate, à partir de la 4^{ème}

Le syndrome du spaghetti - Compagnie Lolium
Vendredi 2 avril 2027 - 14h : Pays Tarusate, à partir de la 4^{ème}

Lexique de nos petites et grandes résistances - Compagnie Hecho en casa
Vendredi 4 juin 2027 - 14h : Lesperon, à partir de la 4^{ème}

Par ailleurs, nous sommes partenaires des Théâtres de Gascogne et de la commune de Narrosse pour le spectacle *Sous la table*, spectacle à l'attention des plus petits.

La Ligue de l'enseignement des Landes est aussi un opérateur culturel, reconnu par la DRAC Nouvelle Aquitaine, pour les projets d'éducation artistique et culturelle mis en place autour de notre programmation sous la forme de classes à PAC et de formations à l'attention des enseignants proposées en partenariat avec la DSDEN et Luce Duhâa.

FORMATION À L'ATTENTION DES ENSEIGNANTS PARTICIPANT AUX CLASSES À PAC - 18/11/2026 - 14h-17h - lieu en attente de confirmation

3 heures de formation sont organisées à l'attention des enseignants participant aux classes à PAC afin de découvrir les enjeux de l'éducation artistique et culturelle et des projets, et les modalités de mise en place de ce dispositif.

FORMATION CARTE BLANCHE À LOU BROQUIN - 03/02/2027 - 14h-17h - lieu en attente de confirmation

Cette demi-journée de formation aura lieu sous forme d'un temps d'échanges, de réflexion et de pratique sur « Comment aborder les sujets tabous avec les enfants? Que peut l'art face à ces problématiques? »

Pour les enseignants du premier degré, la participation à ces formations rentrera dans le cadre du plan de formation mis en place par la DSDEN dans la limite des heures disponibles.

AUTOUR DES SPECTACLES ATELIERS DE PRATIQUE ARTISTIQUE ET CULTURELLE...



Pour l'année 2026/2027, nous mettons en place des projets d'EAC en lien avec les compagnies que nous accueillons lors de la programmation *Rêv'enScène* dans le cadre du parcours d'éducation artistique et culturelle des élèves. Vous retrouverez « EAC » sur la plaquette lorsque nous vous proposons des ateliers autour d'un spectacle. Pour prolonger la sortie théâtrale, nous organisons avec vous des rencontres d'artistes, des séquences de travail autour des spectacles en amont ou en aval de la représentation.

Ces ateliers, mis en place dans le cadre de classes à PAC, avec plusieurs interventions pour un volume horaire situé entre 8h et 12h au maximum, sont l'occasion pour les élèves de découvrir l'univers d'artistes ou d'auteurs, d'échanger sur l'œuvre vue et de s'essayer à une ou des pratiques artistiques. Ils sont menés par les artistes que nous accueillons et/ou par des intervenants professionnels – artistes du territoire.

Pour cela, merci d'indiquer votre intérêt sur les fiches d'inscription, car le nombre de place est limité.

Nous vous demandons une somme forfaitaire comprise entre **350 et 450 €**. Ce tarif inclut en fonction des besoins le transport, les repas et l'hébergement (défraiements) de la compagnie intervenante sachant que l'intervention artistique sera prise en charge en majeure partie par la DRAC Nouvelle-Aquitaine. Pour cela, vous devez vous inscrire **au plus tard le 6 juillet 2026 12h**, afin que nous fassions les demandes de subventions dans les délais.

Nous validons un nombre limité de projets en lien avec l'Inspection académique. Nous vous en informons courant juillet dès la réunion de sélection.

Les artistes interviendront auprès de vos classes, en concertation avec vous, en ce qui concerne la construction du projet spécifique à votre classe et en cohérence avec le spectacle visionné, les axes à développer et un éventuel projet d'école.

Vous bénéficierez également d'un moment avec la compagnie qui a créé le spectacle sous la forme d'un bord de scène et pour les élèves de primaire, le livret du jeune spectateur, Escales en Scènes, sera donné à tous.

Vous trouverez ci-dessous un descriptif succinct de chaque dispositif d'EAC :

Autour de **LES SÉPARABLES**

Intervenants : artiste de la compagnie / 12 h d'intervention

Exploration théâtrale ou lecture à voix haute autour de l'univers et des thématiques du spectacle : l'amour et la découverte de l'autre, la différence et le racisme, la désobéissance et la liberté, la nature comme miroir intérieur ou la forêt comme lieu initiatique

Autour de **LA PIE QUI DIT**

Intervenant : un.e comédien.ne d'une compagnie de théâtre du territoire / 12 h d'intervention

Différentes pistes de travail sont possibles autour des contes européens, de la forêt, du travail du bois et du toucher.

Autour de **JE SUIS MA MAISON**

Intervenants : artiste de la compagnie / 12 h d'intervention

Plusieurs thématiques peuvent être explorées : Portraits de façade / Se dessiner, Nous sommes des MAISONS / Réalisation d'une exposition, Le VILLAGE que nous sommes / Exploration sur la question du vivre ensemble.

Autour de **LA NUIT D'ELIF**

Intervenants : artiste de la compagnie / 12 h d'intervention

Chant, création d'univers sonore, arts plastiques et éducation à l'environnement.

Autour de **PEAU D'HOMME**

Intervenant : un.e comédien.ne d'une compagnie de théâtre du territoire / 12 h d'intervention

Travail soit sur le théâtre d'objet ou sur les thématiques abordées par le spectacle comme l'amour, la liberté, les jonctions sociales et le respect des différences.

Autour de **PP PROJECT**

Intervenant : artiste de la compagnie / 12 h d'intervention

Lecture, poésie et marionnettes sont quelques-unes des pistes à explorer.

Autour de **BLOOMER**

Intervenant : artiste de la compagnie / 12 h d'intervention

Atelier philosophique garçon/fille, construction du personnage autour de la figure de l'aventure ou arts plastiques sur une carte en 3 D ou le portrait d'aventurier.

Autour de **RADIO PIRATE**

Intervenant : artiste de la compagnie / 12 h d'intervention

Détournement radiophonique, battle goguette ou réalisation d'une fiction radiophonique vous sont proposés par la compagnie.

Autour de **AHIMSA**

Intervenant : artiste de la compagnie / 12 h d'intervention

Travail d'initiation à la danse ou au théâtre autour de l'empathie et de la communication non violente.

Autour des **SPECTACLES À L'ATTENTION DES GRANDS COLLÉGIENS OU LYCÉENS**

Ces spectacles ont été choisis en lien avec notre programmation Tout Public *Rencontres en Grande Lande*. Vous pouvez aussi bénéficier d'une classe à PAC. N'hésitez pas à nous contacter.

Pour tout renseignement, contactez Céline Pineau au 06 48 18 94 75 et ceci impérativement au plus tard **le 3 juillet 2026** afin d'obtenir les financements de la DRAC (date de dépôt courant juillet 2026).



LIVRET DU JEUNE SPECTATEUR ESCALES EN SCÈNES

Le Groupe National Spectacle Vivant de la Ligue de l'enseignement a conçu un carnet d'expression du jeune spectateur, intitulé *Escales en scènes*. Ce document (40 pages, en format A5, en quadrichromie) constitue un outil incomparable d'éducation artistique et culturelle.

Effectivement, conçu comme un « carnet de mémoire individuelle », il propose à la fois des clés de lecture d'une représentation de spectacle vivant (histoire, vocabulaire...) des situations ludiques et d'analyse des œuvres (genre, rapport au public, émotions) et des espaces d'expression personnelle pour les jeunes. Il permet donc d'inscrire les rencontres artistiques des enfants et des jeunes dans la globalité de leur parcours d'éducation artistique et culturelle et d'en conserver la mémoire. *Escales en scènes* a été imprimé grâce à un partenariat avec les Éditions Milan. Vous pouvez vous le procurer pour 1 € seulement et il est donné aux élèves participant aux classes à PAC. Les carnets vous seront remis sur les représentations de *Rêv'EnScène* ou sont à retirer au siège de la Ligue de l'enseignement des Landes.

LE SERVICE CULTUREL DE LA LIGUE C'EST AUSSI LIRE ET FAIRE LIRE

Nous nous occupons de la coordination départementale de l'action Lire et faire lire, dispositif reposant sur la transmission du plaisir de lire et le lien intergénérationnel. Des bénévoles de plus de 50 ans peuvent venir lire des albums à des petits groupes d'enfants, de 2 à 6 dans les écoles du département. Nous accompagnons et formons les bénévoles avec des intervenants variés (auteurs jeunesse, libraires, psychologue, experts, etc.)

Si vous souhaitez, plus de renseignements, contactez-nous!

Une envie d'un projet avec un auteur jeunesse, n'hésitez pas à nous contacter, nous avons des propositions à vous faire!



remerciements

La Ligue de l'enseignement des Landes remercie ses partenaires financiers qui contribuent au rayonnement du spectacle vivant jeune public sur l'ensemble du département landais :

- le Conseil départemental des Landes
- le Conseil régional de Nouvelle-Aquitaine
- l'Office Artistique de la Région Nouvelle-Aquitaine
- la DRAC Nouvelle Aquitaine

Nous souhaitons également remercier chaleureusement nos partenaires logistiques et techniques, ces lieux qui nous accueillent toutes les saisons et dans lesquels c'est toujours un plaisir de présenter notre programmation : les Théâtres de Gascogne pour l'agglomération montoise, l'Arcanson à Biscarrosse, l'Alambic des Arts à Villeneuve-de-Marsan, le Pôle Sud à Saint-Vincent de Tyrosse pour la MACS, l'Atrium à Dax, la salle Roger Hanin à Soustons, la mairie de Capbreton avec la salle du Ph'Art, la salle Henri Emmanuelli à Mugron, le théâtre du Rex à Rion-des-Landes, la salle du Maroc à Morcenx-la-Nouvelle ainsi que toutes les autres salles et mairies qui nous accueillent plus occasionnellement mais sans lesquelles cette programmation itinérante ne serait pas possible.

Merci également aux compagnies et artistes intervenant dans la mise en place des ateliers d'éducation artistique et culturelle ainsi qu'à la DSDEN pour son implication dans les formations à l'attention des enseignants et les classes à PAC.

Nous remercions enfin pour le transport, en plus du Conseil départemental, les communautés de communes qui participent au financement du Collectif AJC en 2024/2025 et en 2025/2026.

Ligue de l'enseignement des Landes

91 impasse Joliot-Curie
40 280 Saint-Pierre-du-Mont

Tél. : 05 58 06 31 32
www.laligue40.fr

RENSEIGNEMENTS :

Marine BESTAVEN, Assistante administrative et culturelle
Tél. : 05 58 06 53 93 / mbestaven@laligue40.fr

Céline PINEAU, Directrice du service culturel
Tél. : 05 58 06 31 32 / cpineau@laligue40.fr

